

Honorio Salmerón Pérez
Granada

Programa interactivo de orientación universitaria a través de Internet

A counselling interactive program for university's students using Internet

El diseño de un programa de orientación universitaria destinado al alumnado, familias e instituciones educativas, que pueda ser adaptado por cada Universidad y «colgado» en su página web para ser utilizado por cualquier interesado a través de Internet es el objeto de este trabajo. Se trata de un programa comprensivo para muchas acciones y decisiones relacionadas con momentos «antes», «durante» y «después» de la Universidad, que tiene una función preventiva y pretende satisfacer el mayor número posible de necesidades de información y orientación que se tengan para acceder a estudios superiores, para apoyar el éxito del estudiante universitario así como para favorecer su inserción laboral una vez que egresa.

This paper tries to design a university guidance program aimed at students, families and educational institutions. It can be adjusted by each university, uploaded in their web sites in order to be used by any interested person through Internet. The program has a preventive function and aims to satisfy the largest possible amount students' requests for information and guidance on further studies. This will help university students to succeed and to get into the employment market. This program is comprehensive with many different actions and decisions within different stages in students' life: before, during and after university.

DESCRIPTORES/KEY WORDS

*Orientación, educación, software, programas, Internet, guía universitaria.
Guidance, education, software, program, employment, university, university guidance.*

1. Fundamentos

En el marco de un actual concepto de educación, la Universidad tiene un papel determinante, al menos, en dos aspectos: como ámbito de reflexión intelectual tiene la responsabilidad de liderar los cambios que conducen al progreso social y humano; y como responsable de asegurar el nivel de preparación que exigen las sociedades modernas, tiene que promover el principio de equidad e igualdad de oportunidades para todos los que quieran acceder a la formación universitaria.

Para todos ellos, la Universidad debe facilitar en el mayor grado posible, sin caer en el paternalismo, el

Honorio Salmerón Pérez es profesor del
Departamentode Métodos de Investigación y Diagnóstico
en Educación de la Universidad de Granada
(honorio@ugr.es).

acceso a la Universidad, el progreso en los estudios y la salida al mercado laboral.

Esta tarea, que solemos definir como proceso de atención personalizada al estudiante, es un proceso continuado, aunque en tres fases diferenciadas con entidad suficiente que se concretan en:

- Acoger a los estudiantes, incluso antes de su acceso formal a la Universidad e incorporarlos a la comunidad universitaria.
- Orientarlos con éxito a lo largo de su proceso de formación.
- Contribuir a su integración en el mundo laboral.

Para estas acciones la Universidad precisa contar con el apoyo de la orientación y el asesoramiento especializados si quiere contribuir a promover en sus alumnos enfoques de aprendizaje profundo, obtener buenos rendimientos académicos, competencias de alto nivel e inmersiones adecuadas en la Universidad y en el ámbito laboral.

1.1. En el acceso a la Universidad

Una característica bastante común en la variada tipología de estudiantes que llegan a la Universidad es la escasa información que suelen tener tanto de las características académicas y profesionales de la carrera que han elegido, a nivel general, como la especificidad del desarrollo de las mismas en diferentes centros y los condicionantes personales para acometer con éxito el estudio de las mismas.

Si a ello unimos deficiencias de orientación tanto para los propios estudiantes como para sus familias, nos encontramos con una situación grave en un momento donde la toma de decisiones eficaz y ajustada es fundamental para diseñar un proyecto de vida profesional.

Una Universidad que pretenda objetivos de calidad, debería definir, diseñar e implementar acciones de información y orientación para sus futuros estudiantes y transmitirlos adecuadamente por medios de fácil acceso. También, y para los primeros momentos toda Universidad, debería plantearse muy seriamente como atender a los estudiantes para que dispongan de los apoyos que les permitan comenzar el desarrollo del currículum universitario con motivación, fluidez y éxito.

1.2. En la etapa de formación universitaria

Los dos primeros criterios más utilizados en las clasificaciones de Universidades prestigiosas suelen ser (*The Times*, 14-04-2001):

- Teach assesment (Asesoramiento en la enseñanza).

- Research assesment (Investigación sobre asesoramiento). El caso es que atender a cada estudiante no es tarea fácil pero es imprescindible para cumplir con nuestro compromiso con el alumnado, donde la administración y la gestión académica deben dar la imagen más eficaz y ágil de la información desde el conocimiento global de la Universidad.

La ayuda psicopedagógica para que el alumnado adapte su metodología de estudio a la metodología de enseñanza, utilice estrategias de razonamiento mientras aprende, opte por enfoques de aprendizaje profundo, adquiera competencia para evaluar el propio conocimiento y autorregular tanto su aprendizaje como su progreso académico, exigiría para cada centro universitario una estructura de orientación que llevada a cabo por servicios aislados de los órganos de decisión académica y por medios tradicionales no podría, por inviable, cumplir con el encargo de atención personalizada que la calidad de la Universidad está reclamando.

Las discrepancias más fuertes para cumplir este encargo surgen del alto costo de realizarlos con infraestructuras tradicionales que precisan mucho personal y recursos. Sin embargo, es factible o se reduce altamente esta discrepancia al acometerlo mediante sistemas de información y orientación vía Internet que pueden estar atendidos y actualizados con un mínimo coste tanto material como personal a través de una *Red de alumnos mentores en la Universidad* una vez formados para ello. Este sistema supone mucha más disponibilidad y flexibilidad para la globalidad de la población universitaria, y ofrece una ayuda ágil al alumnado de los primeros cursos.

1.3. En la inserción laboral

Si bien es cierto que la orientación se concibe como un proceso continuo que debe prolongarse hasta la vida adulta y profesional no es así contemplada en la mayoría de países incluyendo el nuestro y, por tanto, no se integra en nuestros procesos educativos (Watts, Dartois y Plant 1988; Rodríguez Espinar 1990; Brunet, Van der Mersch-Michaud y Fonck, 1991; Álvarez, 1995; Ballesteros, 1996; Malik, 1997; Van Esbroeck, 1998; Sánchez García 1999). La manera en que se implanta y desarrolla la orientación en los diferentes contextos está influenciada por la concepción que se tenga de la educación superior, de las funciones que se consideren propias del orientador, así como del modelo de organización que se adopte pero en cualquier forma la Universidad está obligada a seguir atendiendo las necesidades de sus egresados y valorar los resultados de las acciones de sus sistemas.

Son eficaces las acciones que contribuyen a la inserción laboral de nuestros alumnos como la potenciación de los convenios de cooperación educativa con empresas, los programas de prácticas en empresas e instituciones, la realización externa de prácticas y trabajos de final de carrera coordinados por profesorado de la Universidad, la creación de bolsas de trabajo de nuestros estudiantes, etc. Ello nos permite conocer los niveles de demanda de las distintas titulaciones, la capacitación profesional de nuestros alumnos, el grado de satisfacción de las empresas en las que trabajan y las nuevas demandas que surgen en el mercado. Concluyendo: un sistema de comunicación que contribuya con las organizaciones administrativas y académicas universitarias a la máxima interacción de éstas y las personas en el proceso de satisfacción de sus necesidades informativas y formativas sería un instrumento eficiente.

Considerando los fundamentos brevemente explicitados anteriormente, así como las necesidades de instituciones y estudiantes universitarios, estimamos que una necesidad prioritaria consiste en facilitar a los estudiantes y sus familias una orientación universitaria desde una perspectiva holística con función preventiva y a través de medios de comunicación de fácil acceso y bajo costo utilizando los recursos que tanto en familias como en instituciones se suele disponer hoy a nivel general; esto es, un ordenador personal conectado a Internet.

Con estos planteamientos concretamos el diseño de un programa interactivo

informatizado de orientación universitaria que tendría el formato de una página web y reuniría las características de versatilidad y flexibilidad para poder ser adaptado por cada Universidad.

2. Estructura y contenidos del programa

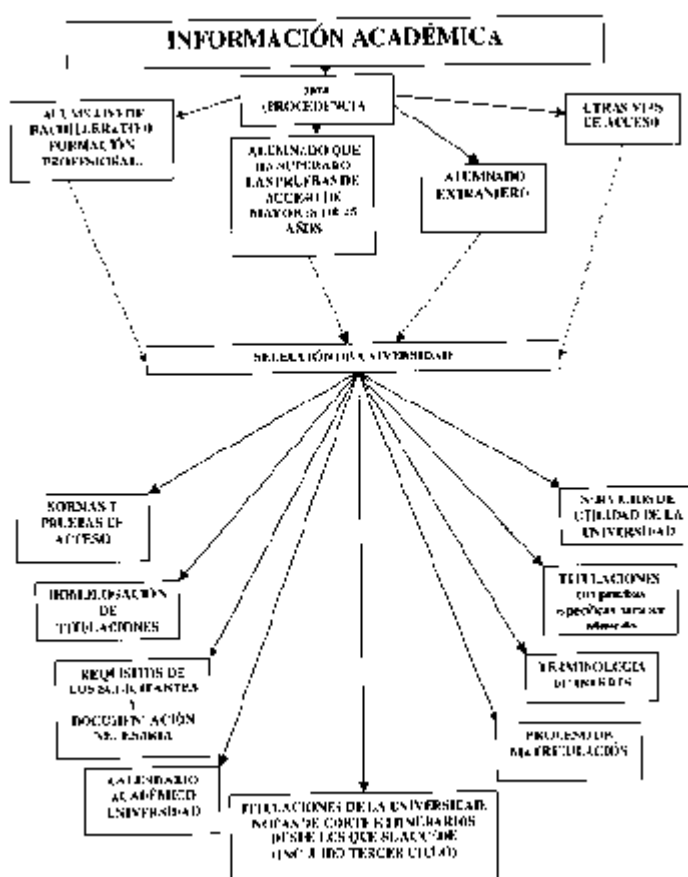
Los «momentos» a los que nos hemos referido constituyen la estructura con las dimensiones siguientes: a) información y orientación para el acceso a la Universidad; b) información y orientación durante la estancia en la Universidad; c) información y orientación para la inserción laboral desde la Universidad.

2.1. Descripción de categorías de información y orientación para el acceso a la Universidad

- Información académica relacionada con los contenidos de planes de estudios, especificidad de los programas de primer curso, recursos mínimos para su estudio, condicionantes académicos mínimos para el acceso a las diferentes carreras, trámites administrativos y burocráticos de cada Universidad y las diferentes líneas de ayuda.

• Orientación académica dirigida a que el usuario pueda analizar sus características como estudiante y ponerlas en relación con las características de las tareas académicas y habilidades cognitivas requeridas para la carrera elegida y con el conocimiento de las características específicas contextuales donde se producirán las demandas formativas.

• Información profesional relacionada con las tareas a realizar en las actividades profesionales de



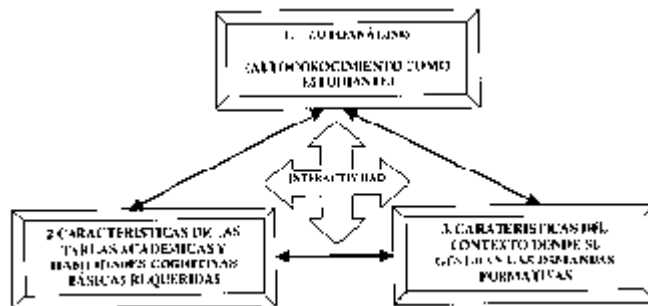
las carreras elegidas, los sectores y puestos de trabajo más ofertados en las mismas y las zonas geográficas más relevantes para su desarrollo profesional.

- Orientación profesional dirigida a identificar necesidades para tomar decisiones ajustadas en la elección de la carrera profesional y analizar el grado de afianzamiento de las metas profesionales y motivaciones personales.
- Orientación sobre métodos de estudio dirigida a identificar áreas de refuerzo a partir de un autoanálisis de estrategias básicas, de apoyo y motivacionales utilizadas en la actividad de estudiar.

A modo de ejemplo, en las siguientes páginas, se proponen esquemas de trabajo más operativizado sobre dos de las categorías descritas:

A.1. Información académica

Véase el gráfico de la página anterior sobre información académica.



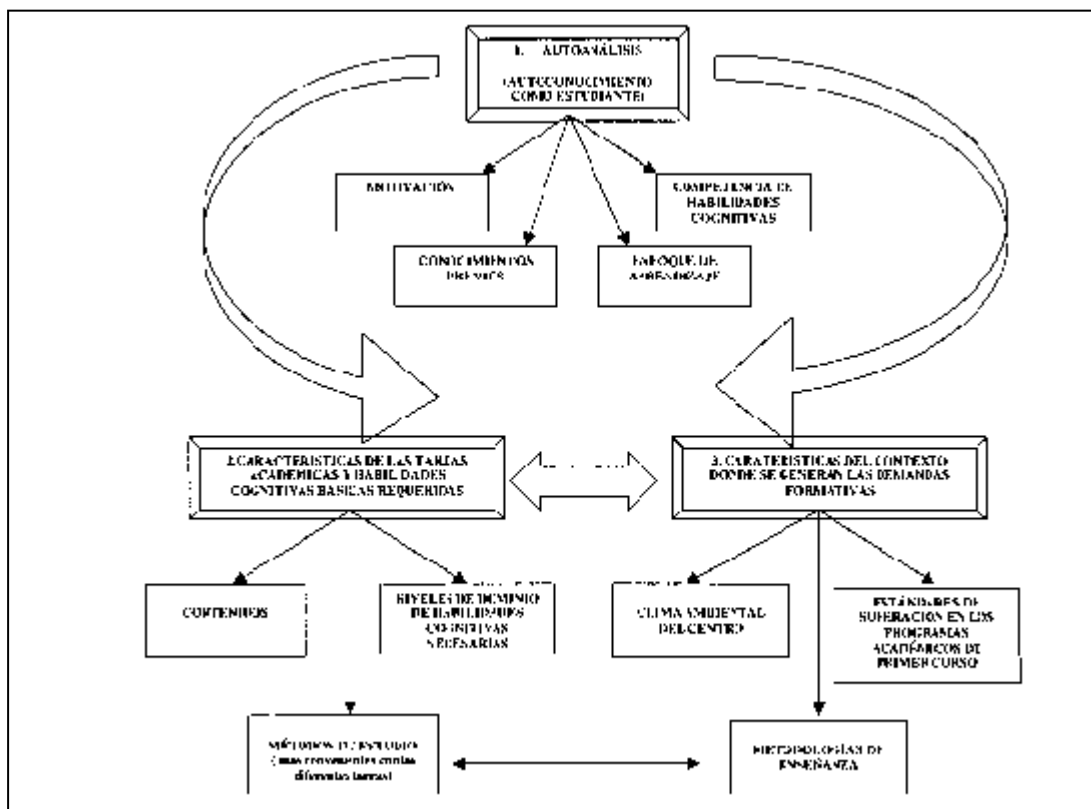
A.2. Orientación académica

Una de las necesidades que surge con más relevancia entre los futuros estudiantes universitarios es el autorreconocimiento sobre su competencia para acceder a los estudios superiores que quiere cursar, es decir, si posee los requisitos necesarios que el sistema le va a demandar.

Desde la orientación se interpreta este cuestionamiento como el deseo de conocer el nivel de competencia para la carrera elegida. Distinguimos a modo de síntesis cuatro tipos de competencias:

Desde la orientación se interpreta este cuestionamiento como el deseo de conocer el nivel de competencia para la carrera elegida. Distinguimos a modo de síntesis cuatro tipos de competencias:

- Técnica (dominio de conocimientos, destrezas y aptitudes).
- Metodológica (dominio de procedimientos: métodos y estrategias de estudio).
- Social (dominio de formas de comportamientos básicos).
- Participativa (dominio de formas de organización).



El proceso orientador en este momento, giraría en torno al conocimiento e interacción de tres elementos fundamentales: persona-estudiante, condicionantes académicos y factores ambientales o características del contexto. Estimar el nivel de competencia conlleva analizar si el comportamiento como estudiante en el marco educativo donde se pretende insertarse reúne las características básicas para obtener éxito o en su caso identificar áreas débiles que precisan refuerzo.

En la integración de la información que obtenga el demandante de los tres elementos señalados surgiría la necesidad de cambio a través de formación o toma de decisiones.

B) Información y orientación durante la estancia en la Universidad

Partiendo del hecho de que la orientación es un continuo y por tanto ha de caracterizarse por ser dinámica y adaptada al desarrollo de la carrera; en este momento, si bien debe atender, y por tanto intervenir para mejorar, en los cinco ámbitos especificados en el apartado anterior es más prioritario actuar en el ámbito del *trabajo universitario*. En este sentido, y apoyándonos en los estudios de Álvarez Rojo (2000), «estudiar en la Universidad implica una serie de requerimientos básicos» en la que profesores y alumnos bien evaluados coinciden y que son:

- Orientación para el manejo de conocimientos:
 - Adquirir/manipular a niveles básicos los contenidos del temario impartidos por el profesorado.
 - Planificar y realizar trabajos a través de monográficos, temas de clase, etc.
- Orientación para el desarrollo de habilidades generales:
 - Aprender a partir de la reflexión.
 - Obtener información de forma autónoma.
 - Analizar y sintetizar una realidad.

- Procesar eficazmente información.
- Expresarse adecuadamente escrita y verbalmente.
- Orientación para el desarrollo de actitudes:
 - En la planificación y organización del estudio
 - Cumplimiento de acuerdos frente al trabajo diario.
 - Motivaciones intrínsecas hacia el estudio.

C) Información y orientación para la inserción laboral desde la Universidad

La Universidad no es una oficina de colocación, pero ha de promover apoyos para favorecer la incorporación de sus titulados al ámbito laboral. Identificar estas necesidades supone diagnosticarlas en un marco comprensivo de la persona con sus competencias y el contexto donde previsiblemente se ejercitarían. Los elementos de análisis y sus relaciones podrían ser: la eficacia de este tipo de programas residirá en la capacidad de generar necesidades formativas, además de satisfacer las del usuario, pero desde los criterios de versatilidad, adaptabilidad, interactividad y autonomía.

Referencias

- ÁLVAREZ, V.; GARCÍA, E.; GIL, J. y ROMERO, S. (2000): *Propuestas del profesorado bien evaluado para potenciar el aprendizaje de los estudiantes*. Sevilla, ICE de la Universidad de Sevilla.
- CARR, R. (1999): *Alcanzando el futuro: el papel de la mentoría en el nuevo milenio*. <http://www.mentors.ca/>
- ECHEVARRÍA, B. (1997): «Los servicios de orientación universitarios», en APPODACA, P. y LOBATO, C. (Eds.): *Calidad en la Universidad. Orientación y evaluación*. Barcelona, Laertes.
- MURRAY, M. (2001): *Beyond the myths and magic of mentoring: how to facilitate an effective mentoring program*. San Francisco, Jossey Bass Publishers.
- RODRÍGUEZ ESPINAR, S. (1997): «Orientación universitaria y evaluación de la calidad», en APPODACA, P. y LOBATO, C. (Eds.): *Calidad en la Universidad. Orientación y evaluación*. Barcelona, Laertes.
- WATTS, A.G. y VAN ESBROECK, R. (1998): *New skills for new futures. Higher education guidance and counselling services in the European Union*. Bruselas, Fedora/VUBPRESS.
- ZACHARY, L.J. (2000): *The mentor's guide: facilitating effective learning relationships*. San Francisco, Jossey Bass.

**Democratización
no es solamente
acceso indiscriminado
a la información sino,
y sobre todo,
a la participación
responsable**

